

## Rapport Moral



La variabilité de notre récolte sur l'exercice écoulé demeure notre constante. Elle est à l'image de l'étendue de notre territoire, de la variété de nos terroirs et des exploitations de nos adhérents. Cette année la faiblesse des rendements en céréales à paille a été suivie d'une très bonne récolte de tournesol et de maïs dans un contexte de prix bas qui font peser une menace sur notre tissu économique.

Votre Conseil d'Administration a décidé de soutenir votre engagement d'adhérent, votre capacité à vous organiser avec votre coopérative Val de Gascogne, votre capacité à anticiper et entretenir une relation toujours plus évoluée, innovante et construite.

Nous investissons dans nos équipes agro-environnementales, de conseil stratégique sur nos moyens Val'expert, Val'@gri et dans l'information et la formation de nos adhérents.

Notre politique spécifique en faveur des jeunes agriculteurs, depuis la Charte Jeunes jusqu'au démarrage de la promotion Atout Jeunes déroule orientation filières, compréhension du contexte international et projet d'exploitation.

Votre Conseil d'Administration a décidé également de poursuivre et approfondir nos alliances métiers et filières dans AGREOS sur la commercialisation de la collecte aux cotés de Qualisol et Unicor, dans UCOSSEM qui rassemble 8 coopératives avec Val de Gascogne : Terres du Sud, Unicor, Qualisol, Gersycoop, CAPLA, CAPA et Périgourdine.

Nous poursuivons la modernisation de nos silos à Eauze, Mézin et Saint Gaudens.

Enfin, nous mobilisons toutes nos énergies sur le plan stratégique à cinq ans.

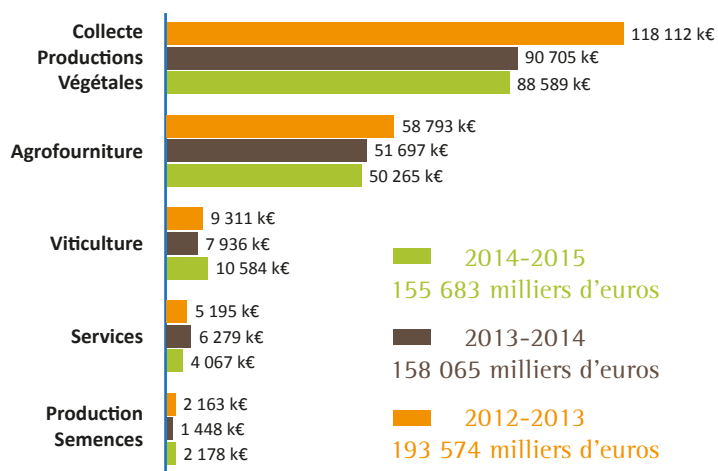
Tant en investissement matériel que dans l'humain, ceci pour réaliser la mission économique qui est la notre : être au service de nos adhérents. Dans la création de valeur ajoutée, pour produire une économie de progrès au sein de notre territoire, au cœur de l'exercice collectif du pacte coopératif !

Pour le Conseil d'Administration,  
Le Président, Jean-Claude Peyrecave.

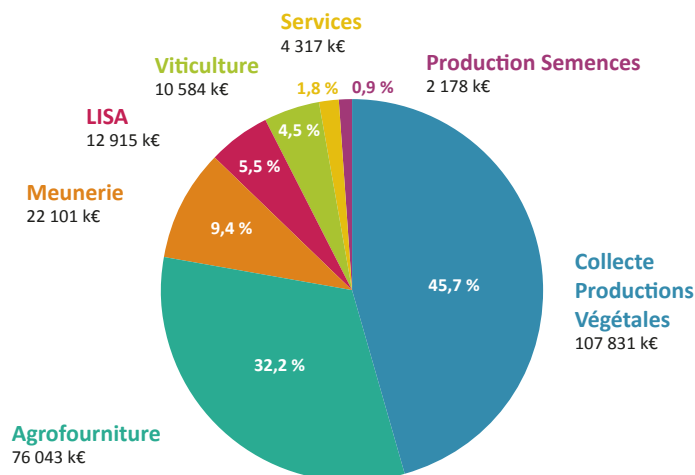


# Les activités

// Chiffre d'affaires de la Coopérative par activités (en milliers d'euros)

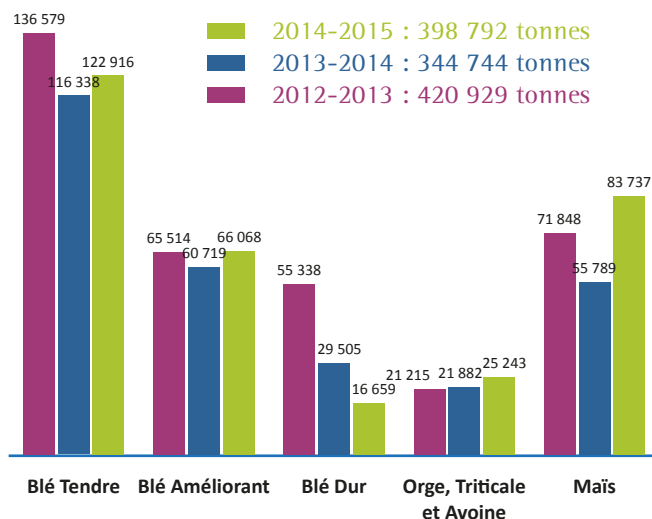


// Chiffre d'affaires du Groupe Au 30 juin 2015 : 236 millions d'euros



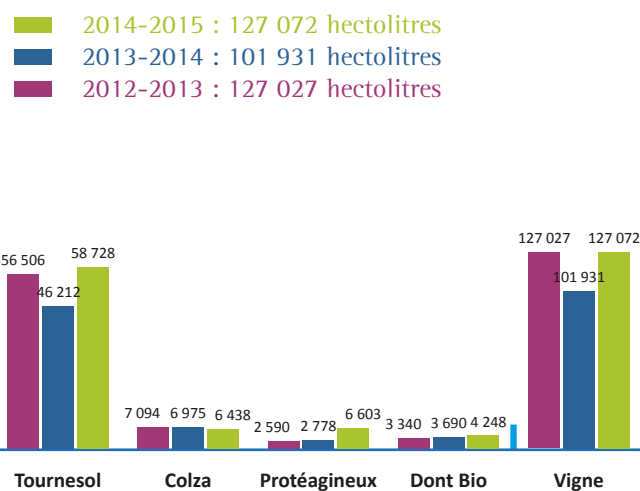
## Activité productions végétales

// Collecte de la Coopérative (en tonnes)



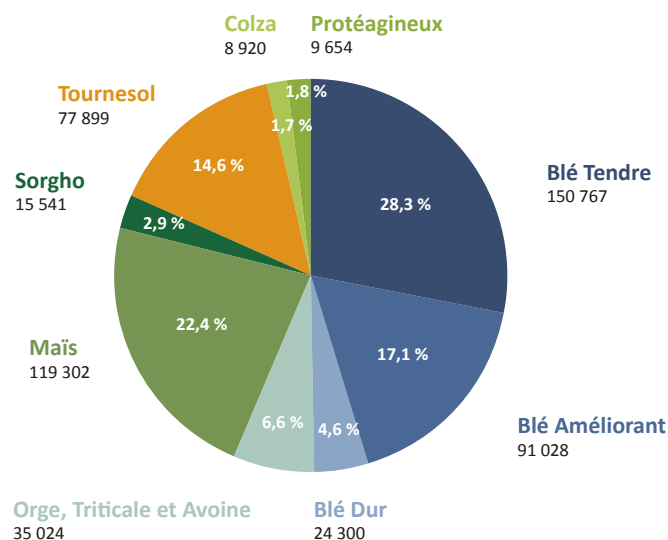
## Activité viticole

// Collecte de la Coopérative (en hectolitres)

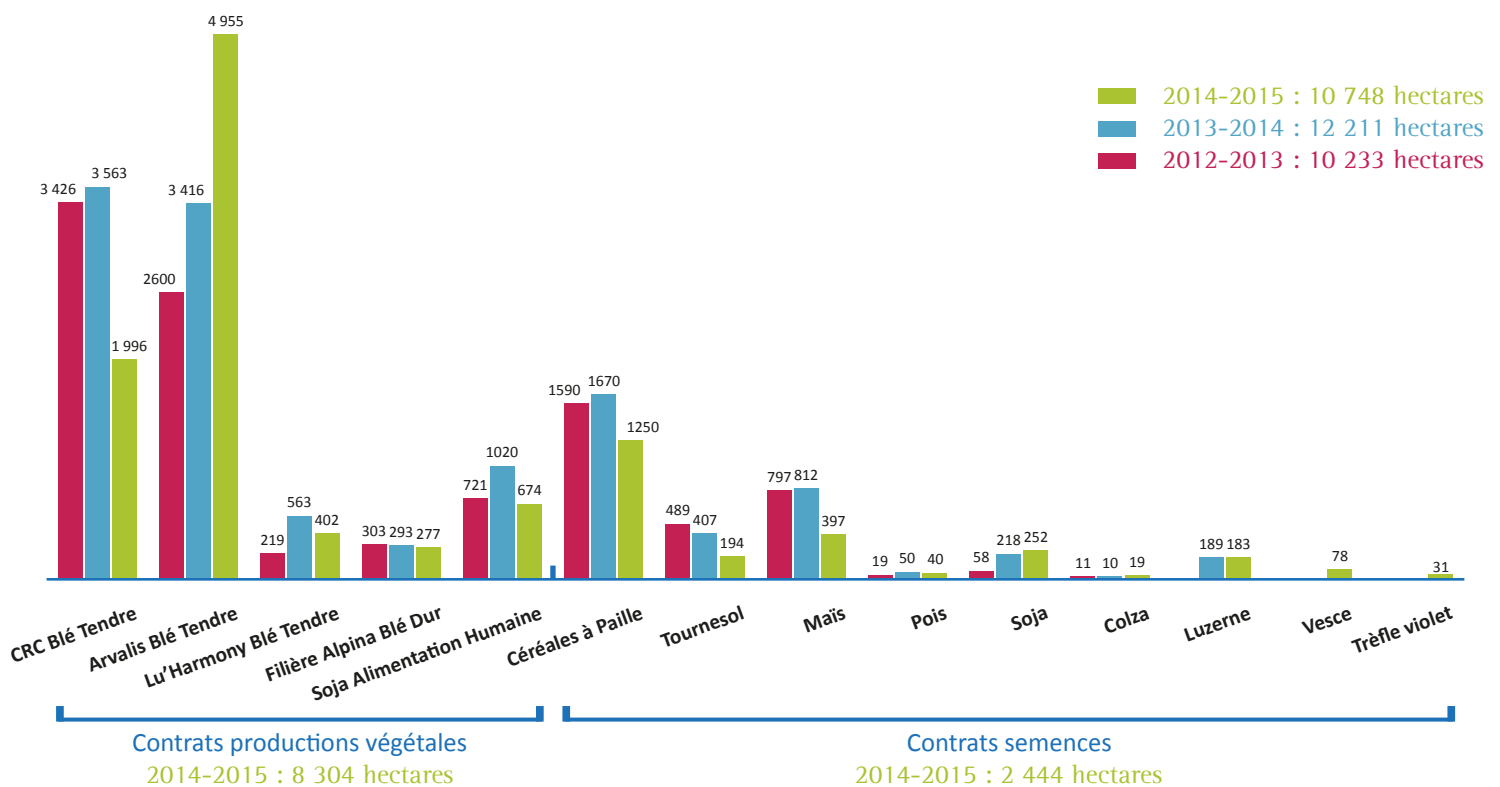


// Collecte du Groupe (en tonnes)

2014-2015 : 532 595 tonnes  
 dont 5 689 tonnes en agriculture biologique  
 2013-2014 : 456 490 tonnes  
 dont 4 650 tonnes en agriculture biologique  
 2012-2013 : 545 580 tonnes  
 dont 5 380 tonnes en agriculture biologique

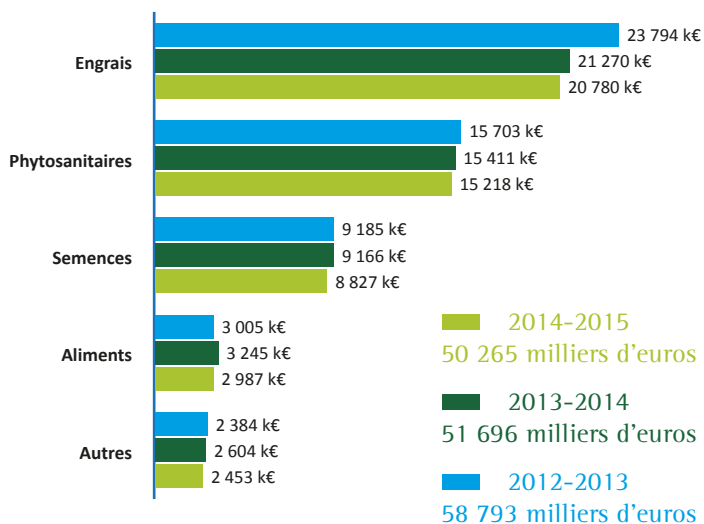


## Productions contractuelles (en hectares)

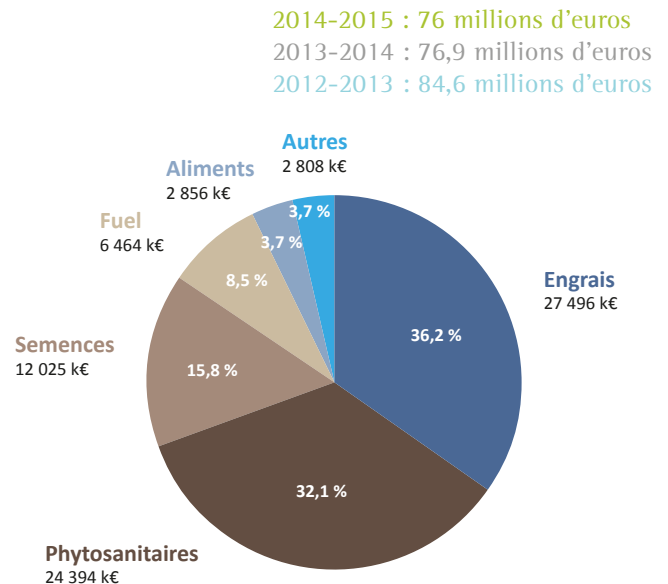


## Activité agrofourniture (en milliers d'euros)

// Evolution du chiffre d'affaires agrofourniture de la Coopérative par activités



// Chiffre d'affaires agrofourniture du Groupe par activités



## Activité Services et OAD

Val'expert : services innovants, conseils et interventions optimisées.

Val'agri : service web d'enregistrement cultural.



Val'expert	Val'agri
Epiclès : 60 000 hectares suivis Cérélia : 6 500 hectares suivis Analyses de sol : 800 analyses réalisées Reliquats azotés : 600 analyses réalisées	150 abonnés 30 options traçabilité mobilité

# Rapport financier

## Résultat des principales activités du Groupe Val de Gascogne

Résultat net (en milliers d'euros)

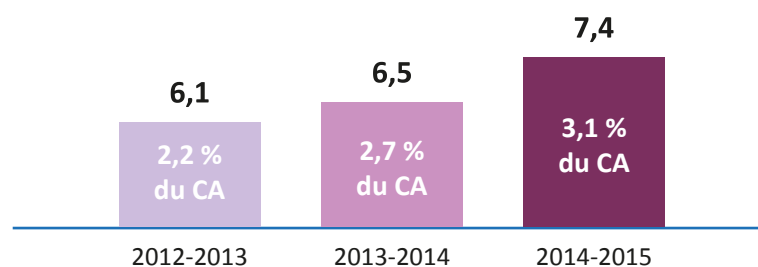
Coopérative Val de Gascogne	1 004
Pôle Meunerie (Gers Farine - Minoterie de la Save - Aramis)	288
Pôle Négoce (OGR - Lamothe)	177
Pôle Grand Public (Green Val)	241
Pôle Services (GTL)	- 27
Pôle Diversification (Presse de Gascogne)	- 135

## Groupe Val de Gascogne

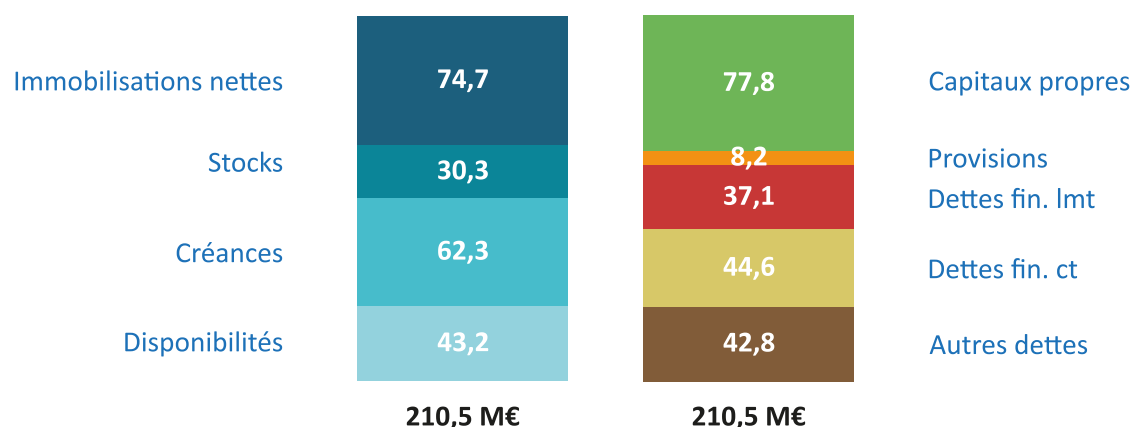
### Sociétés intégrées dans les comptes consolidés



## Marge Brute d'Autofinancement (en millions d'euros)



## Bilan simplifié du Groupe au 30 juin 2015 (en millions d'euros)



Pour plus d'informations

Rendez-vous sur notre site internet [www.valdegascogne.coop](http://www.valdegascogne.coop)

